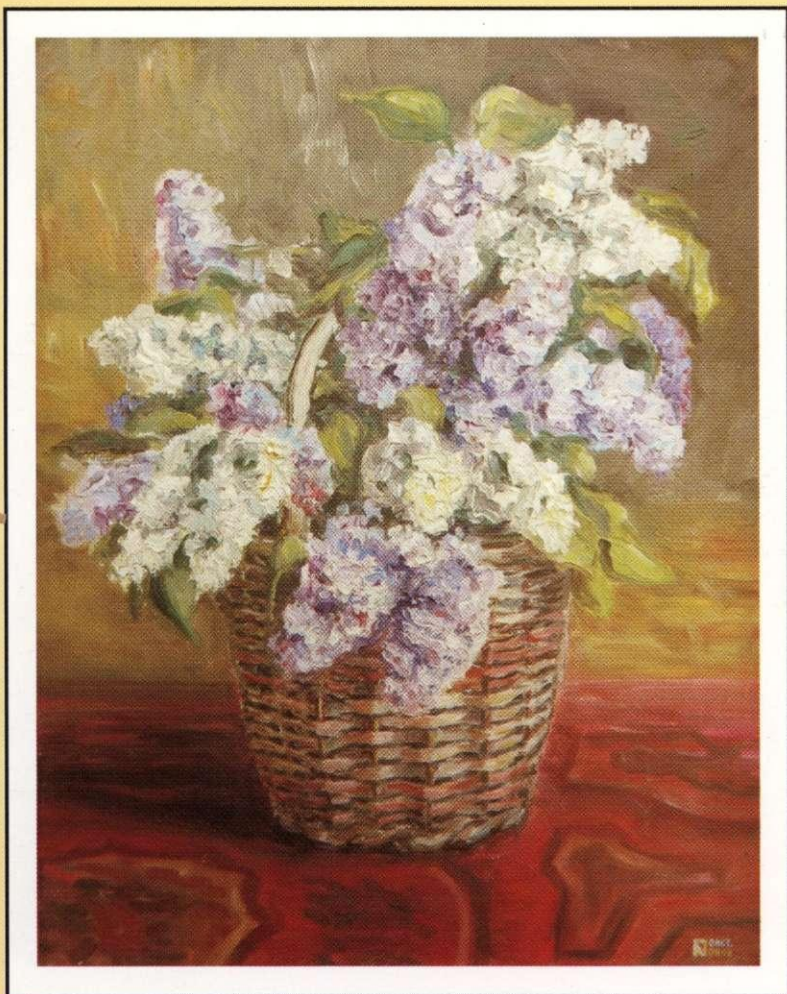


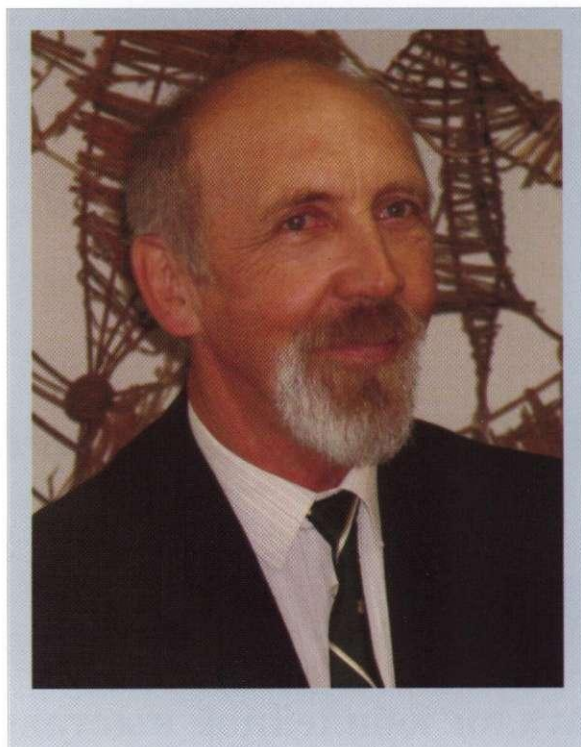
Константин ПОПОВ



ЮБИЛЕЙНАЯ ВЫСТАВКА

Каталог

**НОВОЗЫБКОВ
2008**



- © А.Таловерко, составление, редактирование
- © Л.Нестеренко, вступительная статья
- © С.Холманюк, фотопортрет
- © К.Попов, фоторепродукции

СЮЖЕТЫ ИЗ ЖИЗНИ

Константин Федорович Попов родился в г. Новозыбкове, окончил физмат НГПИ, затем художественно-графический факультет Московского заочного пединститута. Преподаватель детской художественной школы.

Впервые представил свои работы на суд зрителей в 1977 году. Его картины видели в Брянске, Гомеле, Москве, где также экспонировался художник. За успехи в искусстве награждался поездкой на творческую дачу художников РСФСР, дипломами областных выставок, Почетной грамотой Министерства культуры.

Нынешняя выставка приурочена к 60-летию со дня рождения и отражает основные этапы творческого пути автора экспозиции. Представленная в двух залах, она включает хотя и значительное число картин и этюдов, однако составляет небольшую часть того, что живописец создал за эти годы.

Жанровая и сюжетная канва произведений К. Попова весьма протяженна, как и обширна география творчества. С этюдником он побывал в разных уголках страны от Полярного круга до Черноморских субтропиков, оставляя на холсте собственные впечатления от увиденного. Особенно запоминающимися стали цикл северных работ, выполненных за годы проживания на Чукотке, а также серия Чернобыльских пейзажей, сделанных во время отселения сел и деревень на Юго-Западе нашей области. Немало у него и других остановленных кистью мгновений. Холодные и теплые дальние края, как и малая родина, вдохновляли творчество, насыщали впечатлениями, воплощавшимися затем в эскизы и картины, из которых наиболее любимым жанром стал пейзаж.

«Я всегда любил писать природу. С этого и начинал первые шаги в искусстве. В ней находил неиссякаемый источник вдохновения, она давала мне силы и надежду», - делится художник своими мыслями на открытии одной из персональных выставок. Действительно, пленэрно-этюдная составляющая почти всех экспозиций Константина Попова если и не удивляет, то заставляет верить, что природа, по канонам эстетики, — основа прекрасного. Белое спокойствие зимы, весеннее пробуждение и первая зелень, буйство красок летнего дня и тихое угасание, скрытое за яркостью осеннего колорита, - все это многообразие натуральных сюжетов воплотил живописец в своих пейзажных работах.

Следует отметить у автора и его архитектурные пейзажи, причем в двух таких, казалось бы, несхожих ипостасях: величие храмовых построек и полуразрушенное, брошенное жилье чернобыльского отселения. Из представленных на выставке работ этого плана уместно упомянуть «Церковь в Абрамцеве» - этюд, выделяющийся среди других произведений насыщенной цветовой гаммой. А вот цикл «чернобыльских» работ ценен именно в комплекте. И все они, безусловно, не только живописные произведения, но также и документальные свидетельства «Руси уходящей».

Не менее заметной стала и портретная галерея, которой автор выставки уделяет хотя и не столь пристальное внимание, но достаточно серьезно относится к этому жанру. Особенно это проявилось в серии детских портретов, где непосредственность юных лиц заставляет иногда вспомнить и классические образцы. Да и в портретах северян его привлекает не столько экзотика, сколько внутренний мир людей, с которыми ему приходилось общаться.

Таковы представленные здесь портреты учителей эскимосов, коллег по работе («Портрет В.Н. Насалика» и «Портрет М.И. Сигунылик»). Изображенные без присущего многим другим национального колорита, они, тем не менее, стали заметными, акцентообразующими картинами юбилейной экспозиции, как и два автопортрета, безусловно, весьма точно отражающие то, что хотел в них выразить художник.

Предметный мир его живописи, - натюрморты, - жанр весьма специфический, требующий особого к себе отношения. Несмотря на не частое обращение к этому направлению, нужно сказать, что и здесь автор может записать себе в актив много непосредственного и привлекающего внимание. Это и северные мотивы, почерпнутые после знакомства с бытом и условиями жизни коренных жителей Чукотки, как например, «Старые предметы быта» или «Предметы народного искусства», а также и традиционные «букеты», среди которых выделяется точностью и уверенностью мазка одна из ранних картин - «Сирень на ковре».

Не менее интересными у К.Попова являются тематические работы. Сюжеты этих произведений взяты из жизни. Ждущий отъезда из школы на каникулы чукотский мальчик в жанровой картине «Скоро домой» - наиболее известный его холст, побывавший уже на многих выставках. Можно отметить пейзажные композиции «Хлеб и море» и «Покой над Севером», в которых живописец также сумел довести этюдные постановки первоначальных вариантов до композиционной завершенности картины.

Персональная выставка, тем более подводящая итог значительного жизненного этапа, всегда притягательна не только содержанием и оформлением, хотя, безусловно, это путешествие в мир искусства привлекает прежде всего. Но она отражает еще и мировоззрение автора, которое, как и творческий почерк, выдает принадлежность художника к определенной школе, творческому направлению, наиболее близкому человеку, посвятившему себя поискам красоты и гармонии.

Стиль и манера К. Ф. Попова сформировались под влиянием реалистической школы, заложенной в Новозыбкове патриархом и учителем старшего поколения наших живописцев и графиков П. А. Чернышевским (1914-1996), не только известным художником, но и собирателем произведений русского и зарубежного искусства, с которым был хорошо знаком Константин Федорович. Способствовало этому и непосредственное общение с образцами классики столичных и областных музеев и выставок.

Хороший вкус и разумное сочетание сдержанности и экспрессии - неотъемлемые качества настоящего художника, которые, несомненно, воспитал и развил в себе автор этих произведений. Это делает его творчество притягательным для многих почитателей изобразительного искусства, и не только нашего города. Будем надеяться, что оно останется таковым еще на многие годы.

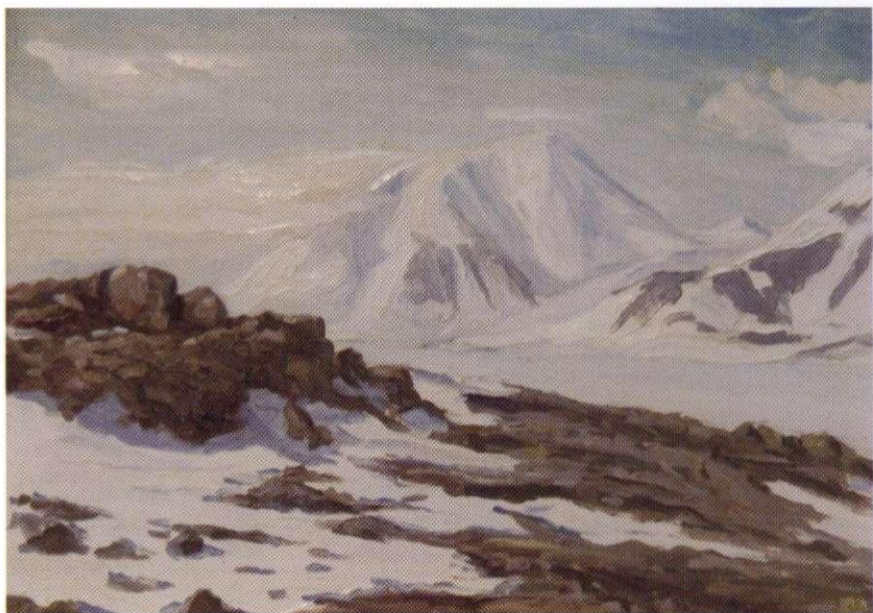
Л. Нестеренко.



ТАЛАЯ ВОДА



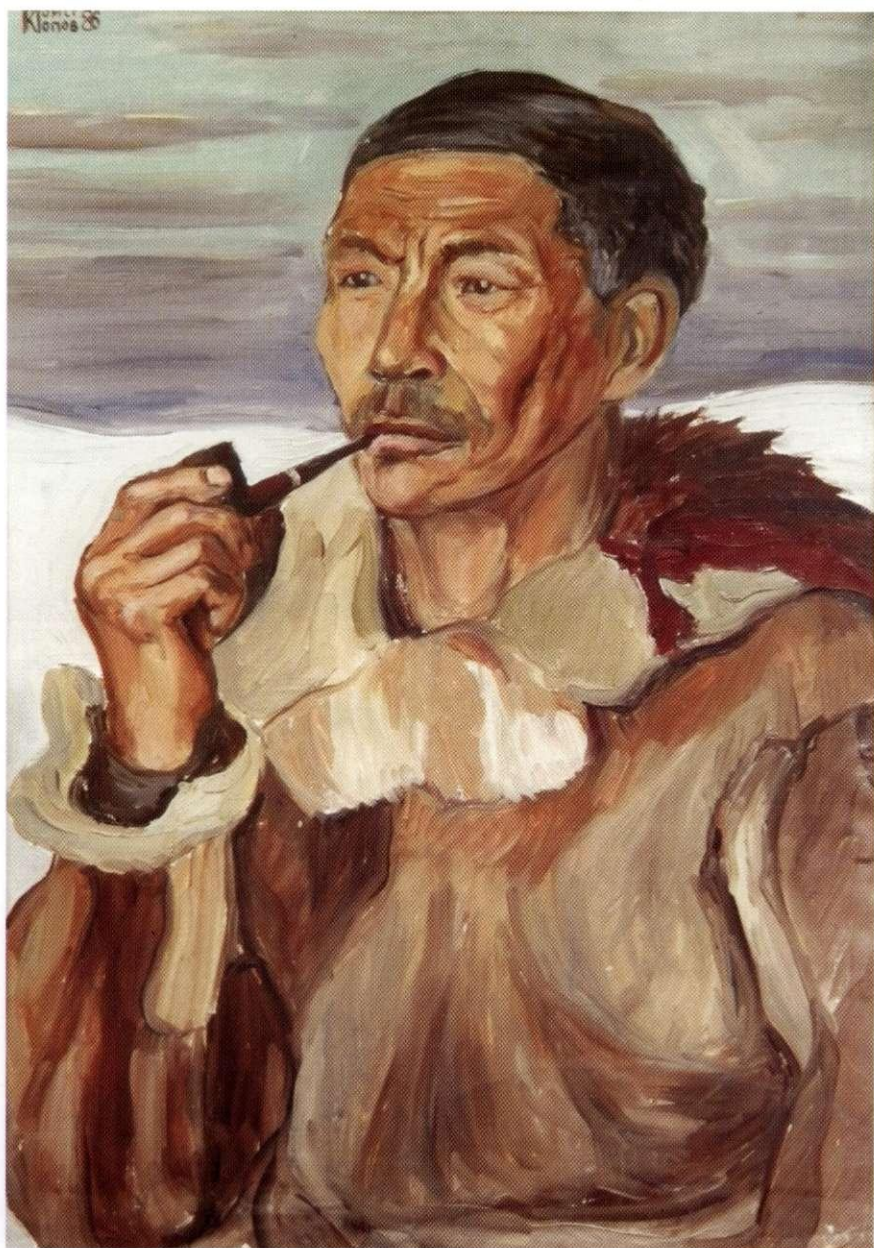
НА КРАЮ ПОЛЯНЫ



СНЕГ И КАМНИ



КИТ НА БЕРЕГУ



ЧУКЧА С ТРУБКОЙ (ПЕТР НУТЕТЕГИН)



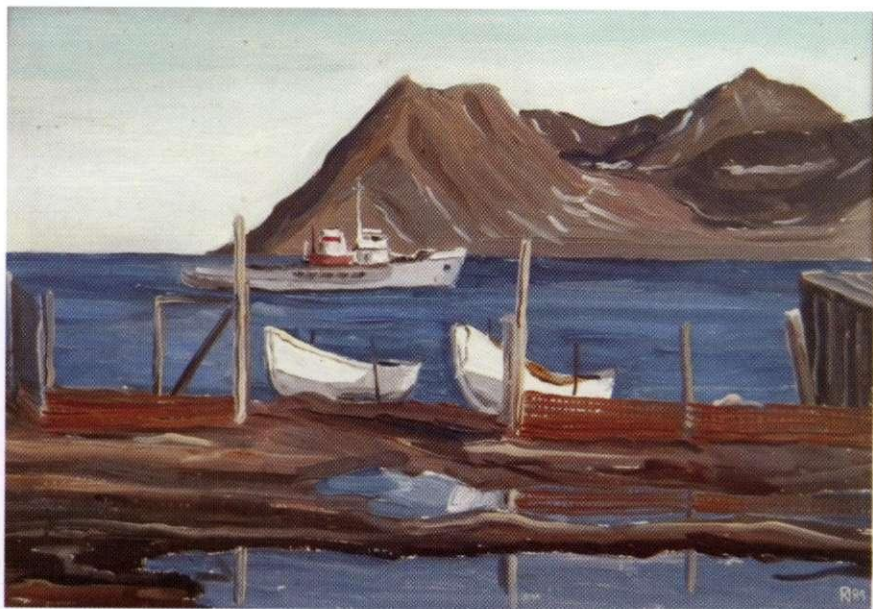
ПРИВАЛ. ПЕЙЗАЖ С УПРЯЖКОЙ



ВЕЛЬБОТЫ НА БЕРЕГУ



ОТРАЖЕНИЕ



ПРИЧАЛ В НОВОМ ЧАПЛИНО



МАЛЬЧИК В ОДЕЖДЕ ОЛЕНЕВОДА



ЛЮБА ТЫНЕТЕГИНА



ПРЕДМЕТЫ НАРОДНОГО ИСКУССТВА

ШТРИХИ К ПОРТРЕТУ (из статей о творчестве)

Завуч Новочаплинской средней школы К.Ф.Попов приехал на Север нынешним летом. Свободное от школьных дел время он посвящает живописи. На родине Константина Федоровича в городе Новозыбкове, что на Брянщине, недавно экспонировалась персональная выставка самодеятельного художника. Уже здесь у него в активе около двух десятков этюдов и картин на северные мотивы.

Э.СААЛИСТЭ. «МИР НАШИХ УВЛЕЧЕНИЙ»
«Полярник», 21.12.1982.

* * *

Не спеша смотрел картины, рисунки, наброски — и приходила убежденность в том, что у художника из российской глубинки свой Север. Выстраданный им. Ведь только по наитию да вычитанному в книжках невозможно понять душу далекого края, характер, образ жизни. Нельзя открыть для себя его строгую и многоцветную палитру.

На Севере чаще можно встретить человека с ружьем. И очень редко — с мольбертом. Русский учитель был для детворы и взрослых жителей Уназика — так назывался еще недавно поселок Новое Чаплино — человеком, который помогал им видеть и любить свой Север. Более четырехсот работ — творческий итог почти четырехлетней добровольной «ссылки». Это его Болдино.

Пусть простят меня преподаватели Московского института, но у студента-заочника художественно-графического факультета Попова самым лучшим учителем был Север. Ему зачеты было сдать куда трудней.

У Константина есть портрет Юрия Рытхэу, с которым не раз встречался. На книжке, подаренной известным автором, среди добрых слов есть и про то, что очень хочет побывать на Брянщине. Это не просто дань вежливости. Один художник хорошо понял другого художника и благодарил за все, что тот сделал для его малого народа в этой Стране Севера. Хотя почему малого? Есть маленькие люди, но нет маленького народа... Художник, если он настоящий, уполномочен свыше, провидением, быть индикатором экологии человека, экологии нравственности. В картинах Константина, по-моему, самое главное — это.

Он неординарный человек, Константин Попов. Неординарным стало и открытие выставки. И то, что делает он, убежден, заслуживает быть представленным самому широкому кругу зрителей.

А.НОВИЦКИЙ. «ПРОВИДЕНИЕ КОНСТАНТИНА ПОПОВА»
«Брянские известия», 03.12.1992.

ШТРИХИ К ПОРТРЕТУ (из статей о творчестве)

Выставки К. Попова всегда необычны. Только недавно он подарил жителям нашего города возможность совершить путешествие в далекий и удивительный мир Севера, ну а эти работы посвящены разным местам с их неповторимыми красками: то теплыми и сочными, то строгими и холодными.

Его оригинальные пейзажи-миниатюры привлекают ярким, контрастным сочетанием цвета, свежестью восприятия окружающего мира. Иногда они кажутся сказочными и нереальными. Слишком разнообразна и своеобразна природа нашей необъятной страны. И именно поэтому необыкновенно интересно открывать для себя новые, непривычные и неожиданно прекрасные ее уголки. Получается, что выставка художника — это увлекательное путешествие по знакомым и незнакомым местам, полным воспоминаний и необыкновенных открытий.

Н. ДИКУН. «ЭТЮДЫ В ПУТИ»

«Маяк», 23.03.1993

* * *

Выставка живописи новозыбковского художника Константина Попова открылась недавно в центральной городской библиотеке. Ее название «Берега и море» несколько необычно для «сухопутного» города, однако наиболее полно выразило суть экспозиции. Море, бушующее и неподвижное, открытое до горизонта и окруженное скалистыми или покрытыми вечнозеленой растительностью берегами, скованное льдом и отливающее синевой под ярким южным солнцем, стало объединяющим началом этой интересной выставки.

Константин Федорович давно известен своими живописными работами, и не только в родном городе. Не прерывается у автора путь к искусству и поныне.

На нынешней выставке уже побывало множество зрителей, выражающих свое доброе отношение к художнику и его творениям. Вот одна из записей в книге отзывов:

«Мне стало так тепло и уютно среди ваших работ, каждая из них несет в себе настроение и метко передает состояние северной и южной природы. Ваша бывшая ученица Марина Тарасова, художник, г. Москва».

Е. ГУСЕНКО. «ПОСВЯЩЕНИЕ МОРЮ»
«Брянская учительская газета», 06.02.2004



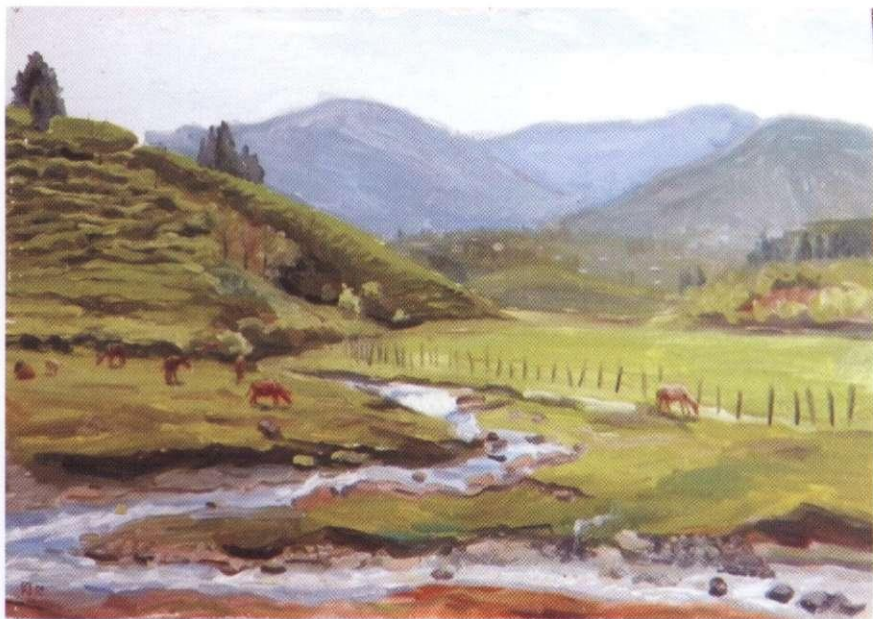
ДЕРЕВО У МОРЯ



ЗАРОСЛИ БАМБУКА



ПОРТРЕТ М. И. СИГУНЫЛИК



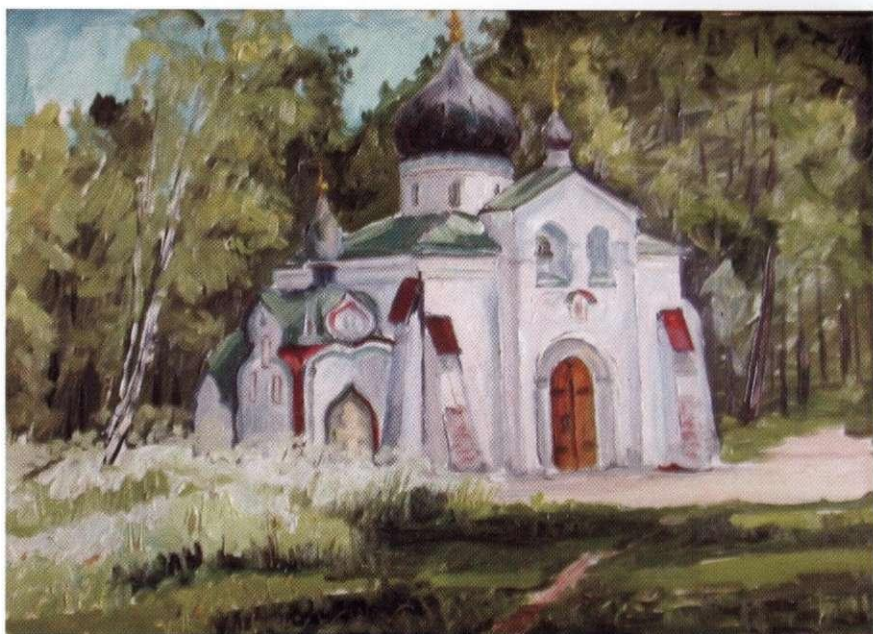
ГРУЗИНСКИЙ ПЕЙЗАЖ



КРЫМСКИЕ ГОРЫ



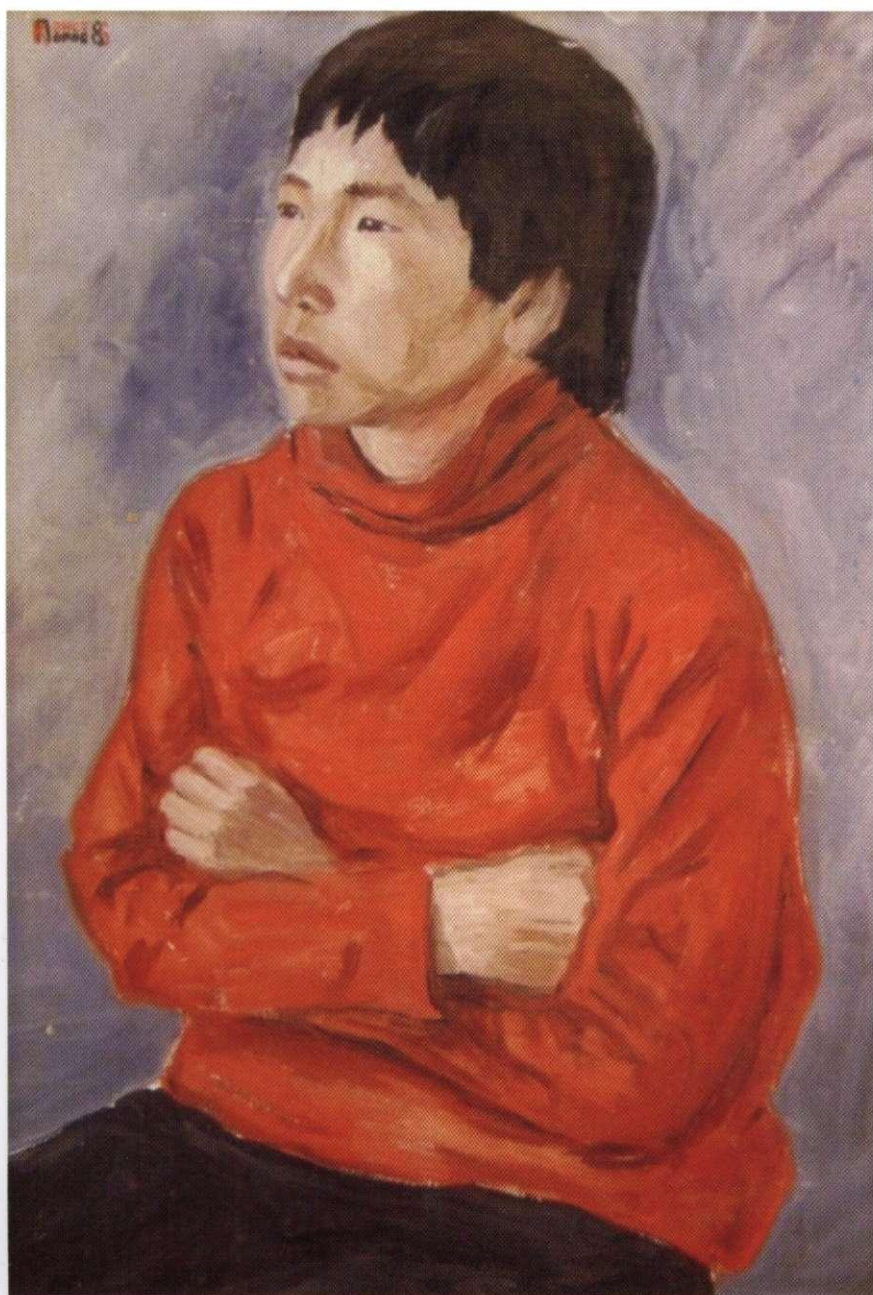
СКОРО ДОМОЙ



ЦЕРКОВЬ В АБРАМЦЕВЕ



КРОПОТКИНСКАЯ НАБЕРЕЖНАЯ



МАЛЬЧИК ИЗ ЯНРАКЫННОТА



У ДОРОГИ. ДЕКАБРЬ



ДОМ ПОД ТОПОЛЯМИ

ШТРИХИ К ПОРТРЕТУ (из статей о творчестве)

Творения, посвященные трагедиям и катастрофам, как правило, дышат натужным обличительным пафосом и вымученной моралью. Здесь же обнаружилось почти невероятное: работы к 10-летию Чернобыля - не «датская» выставка, а искреннее, настоящее искусство.

Более 30 небольших пейзажных этюдов наполнены истинной любовью, щемящей грустью, детской непосредственностью, свободой чувства. «Разрушенный сарай», «У покинутого села», «Забытое подворье», «Осенний день»... Все это писалось в пораженных радиацией селах и деревнях юго-западных районов области - красивой и благодатная натура. Часть работ «чернобыльского» цикла экспонировалась за последние годы на коллективных выставках в зале на бульваре Гагарина и в галерее «Персона». Персональные выставки Константина Попова устраивались в Новозыбкове.

Автор интересен и сам по себе. Он выпускник Новозыбковского пединститута, работал учителем физики. Затем жил на Ставрополье, в Чукотском автономном округе. Закончил художественно-графический факультет Московского пединститута. Сейчас преподает в Новозыбковской детской художественной школе. Кроме того, возглавляет Клуб культурных инициатив «Зыбчане», который занимается организацией выставок, выпускает буклеты и каталоги и даже собирается издавать свой журнал. Может быть, эта открытость миру и людям, легкость на подъем, разнообразная деятельность помогают художнику творить так свободно, искренне и доходчиво.

Е. ТАРАНЧЕНКО. «ЗОНА ОТСЕЛЕНИЯ»
«Брянское время», 06.03.1996.

* * *

Много историй, связанных со своим творчеством, хранит память. И это неудивительно: этот край для него родной. Именно под влиянием красок родной природы, ее притягательной силы формировалось мировоззрение будущего художника, а его природная чуткость к заботам и болям ближнего сказалась и на выборе профессии. Он учитель, причем долгое время преподавал физику - предмет от искусства, казалось бы, далекий. Но кто знает, может быть, строгие формулы и заставили К. Попова искать отдушину в прекрасном, где поле деятельности не подчинено канонам. Однако этому человеку не свойственно останавливаться на достигнутом, иначе, чем объяснить его постоянное стремление к поиску.

Один из посетителей выставки дал произведениям К. Попова точное определение: «...В них Русь уходящая». А мне почему-то вспомнилась картина с точно таким же названием. Мотив во многом перекликается с полотнами новозыбковского живописца.

Порастают быльем некогда богатые деревни, вымирают престарелые их жители, и хорошо если на память потомкам остаются живописные свидетельства ушедшего.

В. ФЕДОТКИН. «ВСПОМНИТЬ ОБ УШЕДШЕМ ПОМОГУТ... КРАСКИ»
«Брянский рабочий», 02.04.1996.

ШТРИХИ К ПОРТРЕТУ (из статей о творчестве)

По проселочным дорогам родной Новозыбковщины исходил художник с этюдником много мест в поисках сюжетов для картин. На его этюдах знакомые с детства пейзажи: маленькие реки и озера, окруженные деревцами, одинокие деревья под прозрачным небом, всегда таким разным, бревенчатые домики, бесконечные тропинки и дороги.

Мотив проселочных дорог часто встречается у автора выставки. На других работах художник как бы приглашает зрителя пройти вместе с ним и вновь увидеть знакомые места. Всегда узнаваемы пейзажи с рекой Ипуть.

Весенней свежестью веет от мартовских и апрельских этюдов. Радостные краски лета сменяются золотом, пурпуром и серебром осени. Задумчивые осенние мотивы, желто-оранжевые рощи во время листопада передают настроение тихой грусти.

Его пейзажи навеяны неотразимой прелестью нашей природы. Скромная и неброская красота родной земли по-прежнему волнует сердце художника. И глядя на работы Константина Попова, так и хочется сказать: «Тихая моя родина, ты у всех у нас одна!»

Ю. ЦЫРКУН. «ТИХАЯ МОЯ РОДИНА...»
«Маяк», 13.04.2002.

* * *

Экспозиция производит впечатление не только количеством, но, прежде всего, числом охваченных тем и многогранностью сюжетных открытий. Трудно представить, как одному человеку так точно удается передать хрупкость природы родной Брянщины и суровую красоту далекой Чукотки, монументальные ландшафты горного юга и лазурную синеву теплого моря, архитектуру русских храмов и порушенные дома черныбыльских сел.

Во многих работах Константина Федоровича подкупает несомненная любовь к увиденному, тонкая лиричность. Это отражается не только в пейзажах – воплощениях настроения художника, но и в портретах: как в непосредственности детских лиц, так и в одухотворенности взглядов смотрящих на нас с полотен суровых и немногословных жителей Севера. Все они очень разные, но заставляют сопереживать вместе с автором, позволяют найти ту незримую нить, которая связывает нас с ним, его чувствами и мыслями.

Спасибо художнику за доставленное удовольствие прикоснуться к миру прекрасного. Надеюсь и дальше он будет радовать нас своими замечательными работами.

В. КРОТЕНКОВ. «ПРИКОСНОВЕНИЕ К ПРЕКРАСНОМУ»
«Брянский регион». 29.10.2008.



СВЯТСКИЙ ПЕЙЗАЖ



ПОДВОРЬЕ ПОД СНЕГОМ



ПЛЯЖ В ЦИХИДСЗИРИ



ПРУД НА ЮГЕ



ЮЖНЫЙ ПЕЙЗАЖ



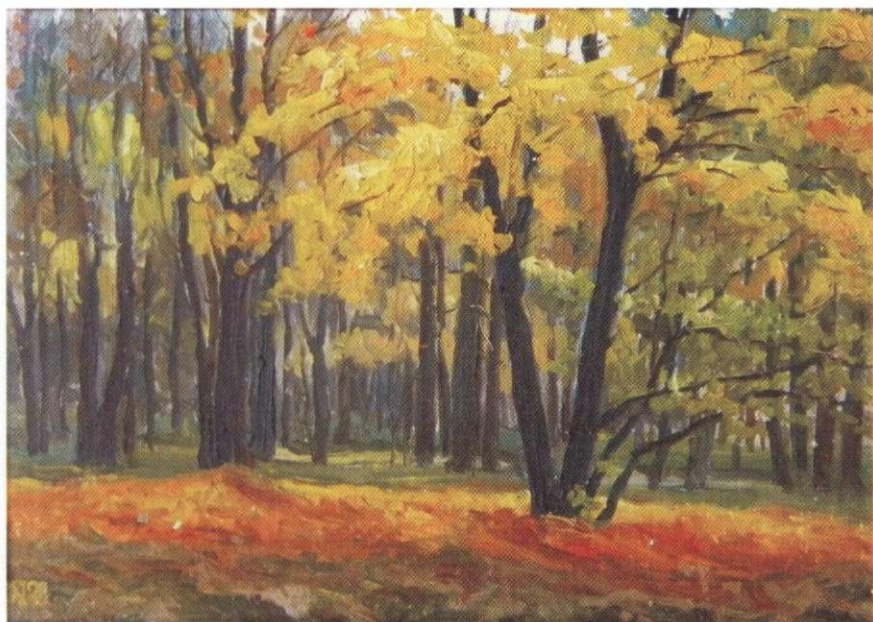
ХЛЕБ И МОРЕ



ПЕРЕД ДОЖДЕМ



ОСЕННЯЯ ПОРА



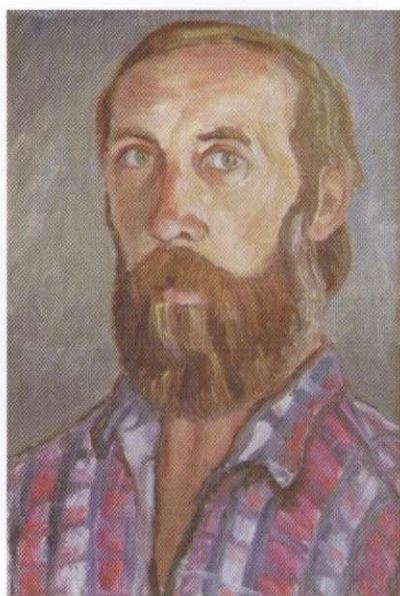
ЗОЛОТЫЕ КЛЕНЫ



БЕРЕЗОВАЯ РОЩА. ЗИМА



КОЛЯ ПАНАГИРГИН



АВТОПОРТРЕТ



НА СОБОРНОЙ ПЛОЩАДИ

КАТАЛОГ ВЫСТАВКИ

1. СИРЕНЬ НА КОВРЕ. 1982 г. о.м. 42х33
2. КРУТИЦКИЙ ПЕРЕУЛОК. 1982 г. к.м. 35х50
3. МОСТИК В АБРАМЦЕВЕ. 1982 г. к.м. 25х35
4. АРХАНГЕЛЬСКОЕ. ЦЕРКОВЬ. 1982 г. к.м. 35х50
5. ВЕЛЬБОТЫ НА БЕРЕГУ. 1982 г. к.м. 35х50
6. КИТЫ. 1982 г. к.м. 25х35
7. ЛОВЛЯ УППЫ. 1982 г. к.м. 25х35
8. СОПКИ И ЗАЛИВ. ПЕРВЫЙ СНЕГ. 1982 г. к.м. 25х35
9. ЧУКОТСКИЙ ПОСЕЛОК. 1983 г. к.м. 25х35
10. СТАРЫЕ ВЕЛЬБОТЫ. 1983 г. к.м. 25х35
11. ОТРАЖЕНИЕ. 1983 г. к.м. 35х50
12. ЛЕТО В ТУНДРЕ. 1983 г. к.м. 35х50
13. НА ПОДВОРЬЕ. 1983 г. к.м. 25х35
14. СЛАВА КЕУЧЕЙ. 1983 г. к.м. 35х25
15. ЛЮБА ТЫНТЕГИНА. 1983 г. к.м. 35х25
16. СНЕГ И КАМНИ. 1984 г. к.м. 35х50
17. СТАРЫЕ ПРЕДМЕТЫ БЫТА. 1984 г. х/к. м. 50х75
18. ПРИВАЛ. ПЕЙЗАЖ С УПРЯЖКОЙ. 1984 г. к.м. 35х50
19. ПРИБОЙ. 1984 г. к.м. 35х50
20. ПРИЧАЛ В НОВОМ ЧАПЛИНО. 1984 г. к.м. 35х50
21. ОСЕНЬ В ТУНДРЕ. 1984 г. к.м. 35х50
22. ТОЛЯ ЭТТЫН. 1984 г. к.м. 35х25
23. ПЕТЯ РАХТУВЬЕ. 1984 г. к.м. 35х25
24. БАЛОК НА БЕРЕГУ. 1984 г. к.м. 25х35
25. КОМСОМОЛКА (СВЕТА РЫТГЕВУ). 1984 г. х.м. 63х42
26. ЭДИК ТЕВЛЯГИРГИН. 1984 г. к.м. 35х25
27. ВИД С ДОРОГИ. АДЖАРИЯ. 1985 г. к.м. 25х35
28. ЧАЙНЫЕ ПЛАНТАЦИИ. ГРУЗИЯ. 1985 г. к.м. 25х35
29. ЮЖНЫЙ ПЕЙЗАЖ. 1985 г. к.м. 25х35
30. ЦЕРКОВЬ В АБРАМЦЕВЕ. 1985 г. к.м. 35х50
31. СТАРАЯ ШХУНА. 1985 г. к.м. 35х50
32. ПРИЧАЛ ПОД СНЕГОМ. 1985 г. к.м. 35х50
33. КОЛЯ ПАНАГИРГИН. 1985 г. к.м. 35х25
34. КИТ НА БЕРЕГУ. 1985 г. к.м. 35х50
35. ПИОНЕР ТОЛЯ КУТЫЛИН. 1985 г. х.м. 50х44
36. ЗАРОСЛИ БАМБУКА. 1985 г. к.м. 35х50
37. ГРУЗИНСКИЙ ПЕЙЗАЖ. 1985 г. к.м. 35х50
38. ПЛЯЖ В ЦИХИСДЗИРИ. 1985 г. к.м. 35х50
39. МАЛЬЧИК В ОДЕЖДЕ ОЛЕНЕВОДА. 1985 г. х/к.м. 50х35
40. ДОМ У МОРЯ. 1985 г. к.м. 35х50
41. ТОНЯ ЭТТЫКОВРАНТО. 1985 г. к.м. 35х25
42. ТАМАРА АГНАГИСЯК. 1985 г. к.м. 35х25
43. КОРМЛЕНИЕ СОБАК. 1985 г. к.м. 25х35
44. БУХТА КАРМАН. 1985 г. к.м. 25х35
45. ЭСКИМОС ВЫЯТ. 1986 г. х.м. 61х44
46. МАЛЬЧИК ИЗ ЯНРАКЫННОТА. 1986 г. х.м. 55х38
47. ЧУКЧА С ТРУБКОЙ (ПЕТР НУТЕТЕГИН). 1986 г. х.м. 60х43
48. ЖЕНЯ НЕПЕНЕУТ. 1986 г. к.м. 35х25
49. ОЛЕГ НОТАГИРГИН. 1986 г. к.м. 35х25
50. ЭДИК. 1986 г. к.м. 35х25
51. КАТЯ НОТАГИРГИНА. 1986 г. к.м. 35х25
52. МАЛЬЧИК В КУХЛЯНКЕ. 1986 г. к.м. 50х35
53. ПРЕДМЕТЫ НАРОДНОГО ИСКУССТВА. 1986 г. х/к. м. 50х75
54. ПОРТРЕТ М.И. СИГУНЫЛИК. 1986 г. х.м. 80х54
55. ПОРТРЕТ В.Н. НАСАЛИКА. 1986 г. х.м. 77х55
56. КРОПОТКИНСКАЯ НАБЕРЕЖНАЯ. 1986 г. к.м. 35х50
57. ДЕВОЧКА ЭСКИМОСКА. 1986 г. х.м. 65х45
58. ДОМ В ЛЕСУ. 1987 г. к.м. 25х35
59. ТАЛАЯ ВОДА.. 1987 г. к.м. 25х35

60. ЦИРК ПРИЕХАЛ. 1987 г. к.м. 35х50
61. ЗОЛОТЫЕ КЛЕНЫ. 1988 г. к.м. 25х35
62. АВТОПОРТРЕТ С ГИТАРОЙ. 1988 г. х.м. 80х60
63. ПРУД НА ЮГЕ. 1988 г. к.м. 25х35
64. МОСТИК В ЛЕСУ. 1988 г. к.м. 25х35
65. ПОЛЯНА В ГОРАХ. 1988 г. к.м. 25х35
66. АВТОПОРТРЕТ. 1989 г. х/к м. 50х35
67. СУХАЯ ТРАВА. 1989 г. к.м. 25х35
68. ПРУД В ЩЕРБИНИЧАХ. 1989 г. к.м. 25х35
69. В КРЫМУ. 1989 г. к.м. 25х35
70. КРЫМСКИЕ ГОРЫ. 1989 г. к.м. 25х35
71. ОПУСТЕВШАЯ УЛИЦА. 1989 г. к.м. 25х35
72. БРОШЕННЫЙ ПОСЕЛОК. 1990 г. к.м. 25х35
73. ОБЕЗЛЮДЕЛО. 1990 г. к.м. 25х35
74. ДОМ НА ОКОЛИЦЕ. 1990 г. к.м. 25х35
75. НА ОКРАИНЕ. 1990 г. к.м. 25х35
76. ПОКОЙ НАД СЕВЕРОМ. 1993 г. 65х95
77. ЗАБЫТОЕ ПОДВОРЬЕ. 1993 г. к.м. 35х50
78. НАД ОЗЕРОМ ПЛУБОЧКА. 1993 г. к.м. 25х35
79. СКОРО ДОМОЙ. 1993 г. х.м. 75х100
80. ПОКОСИВШИЙСЯ САРАЙ. 1993 г. к.м. 25х35
81. РАЗРУШЕННОЕ. 1993 г. к.м. 35х50
82. У ДОРОГИ. ДЕКАБРЬ. 1993 г. к.м. 35х50
83. ПУСТЫЕ ОКНА. 1994 г. к.м. 25х35
84. СНЕГ. ПОДВОРЬЕ. 1994 г. к.м. 35х50
85. ДОМ ПОД ТОПОЛЯМИ. 1994 г. к.м. 35х50
86. НА БРОШЕННОМ ДВОРЕ. 1994 г. к.м. 25х35
87. ХАТКА ПОД СНЕГОМ. 1994 г. к.м. 25х35
88. ЗИМНЕЕ БЕЗМОЛВИЕ. 1994 г. к.м. 25х35
89. ТАЮЩИЙ СНЕГ. 1994 г. к.м. 25х35
90. БАБАКИ. ОКОЛИЦА. 1994 г. к.м. 35х50
91. МАРТ В ПЛУБОЧКЕ. 1994 г. к.м. 35х50
92. СВЯТСКИЙ ПЕЙЗАЖ. 1994 г. к.м. 35х50
93. ПОКИНУТЫЙ БЕРЕГ. 1995 г. к.м. 35х50
94. НА СОБОРНОЙ ПЛОЩАДИ. 1996 г. 33х45
95. ДОРОГА НА ЗАСУХУ. 1999 г. к.м. 15х21
96. ТУЧА ИДЕТ. 2000 г. к.м. 15х21
97. ЯБЛОНИ ЦВЕТУТ. 2000 г. к.м. 25х35
98. ДЕРЕВЕНСКАЯ ПЛОЩАДЬ. 2000 г. к.м. 25х35
99. ОСТРОВ ЖЕНИХОВ. 2001 г. к.м. 25х35
100. АПРЕЛЬСКИЙ ПЕЙЗАЖ. 2001 г. к.м. 25х35
101. НА КРАЮ ПОЛЯНЫ. 2001 г. к.м. 25х35
102. НА МОЛУ. ПОЛДЕНЬ. 2002 г. к.м. 25х35
103. ДЕРЕВО У МОРЯ. 2002 г. к.м. 25х35
104. БЕРЕГ МОРЯ. КРЫМ. 2002 г. к.м. 23х32
105. ЗОЛОТАЯ ОСЕНЬ. 2003 г. к.м. 15х21
106. ХЛЕБ И МОРЕ. 2003 г. 55х77
107. В ПОЛЕ. 2004 г. к.м. 15х21
108. МАРТ В КАРХОВКЕ. 2004 г. к.м. 25х35
109. БЕРЕЗОВАЯ РОЩА. ЗИМА. 2005 г. к.м. 25х35
110. БЕРЕЗЫ. ВЕСНА. 2005 г. к.м. 25х35
111. ПОСЛЕДНИЙ СНЕГ. 2005 г. к.м. 32х42
112. ЗИМА В ЛЕСУ. 2005 г. к.м. 15х21
113. ОСЕННЯЯ ПОРА. 2006 г. к.м. 32х42
114. ПЕРЕД ДОЖДЕМ. 2007 г. к.м. 33х43

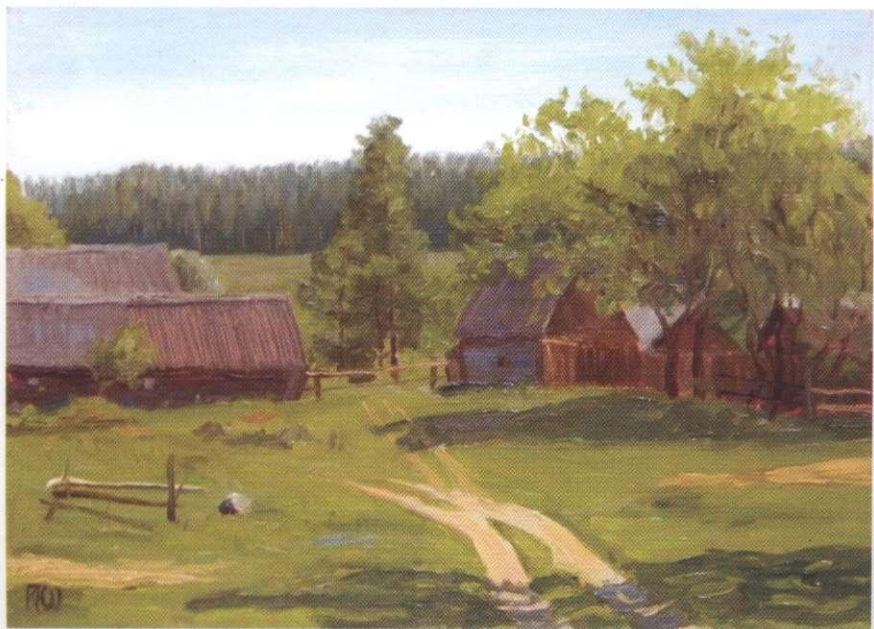
СОКРАЩЕНИЯ:

х – холст, х/к – холст на картоне, к – картон, м – масло.
Размеры даны в сантиметрах.

Все работы – собственность автора.



МАРТ В КАРХОВКЕ



ДЕРЕВЕНСКАЯ ПЛОЩАДЬ